

№4. Анализ социальной ситуации

Информация о владельце:

ФИО: Мияев Мирон Баевич

Должность: Директор филиала

Дата подписания: 30.01.2025 16:43:55

1. социальной адаптации

2. социального контроля

3. социального лифта

В истории есть огромное количество примеров, когда простолюдины становились генералами. В данном случае армия выступает в качестве:

1

2

3

№5. Анализ социальной ситуации

Какую социальную роль могут исполнять как подростки, так и взрослые люди?

1. потребитель

2. избиратель

3. ученик средней школы

4. воитель.

1

2

3

4

№1. Определите верное суждение

Верны ли следующие суждения о государственной власти?

1. Государственная власть является разновидностью политической власти.

2. Любое проявление властных отношений в обществе связано с деятельностью государства.

А) верно только 1

Б) верно только 2

В) верны оба суждения

А

Б

В

№2. Выберите правильный вариант

Мэрия города ежегодно выделяет из муниципального жилищного фонда около 3 тысяч квартир для молодых семей. Какую функцию власти иллюстрирует пример?

1. хозяйственную
2. культурную
3. идеологическую
4. социальную

А

Б

В

Г

№3. Сделать вывод по ситуации

Какая дополнительная информация о стране X позволит сделать вывод, что она вступила в постиндустриальную стадию развития?

1. управление страной осуществляется посредством электронных сетей,
2. состав ее населения многонационален,
3. граждане могут свободно выезжать в другие страны
4. в стране действует многопартийность

1

2

3

4

№22. Приведите в соответствие

Приведите в соответствие социальные институты и оценки их древности

1. производство

Ответ 1

2. семья


Ответ 2

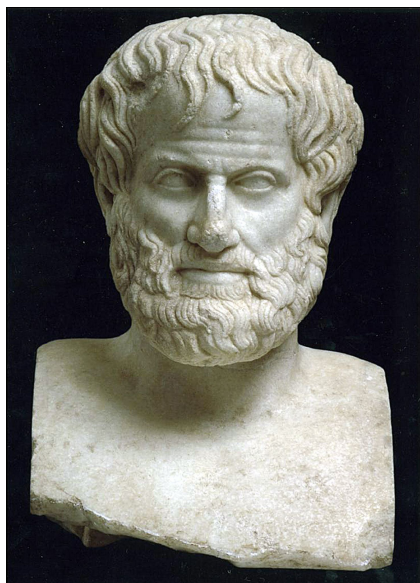
3. государство, образование

Ответ 3

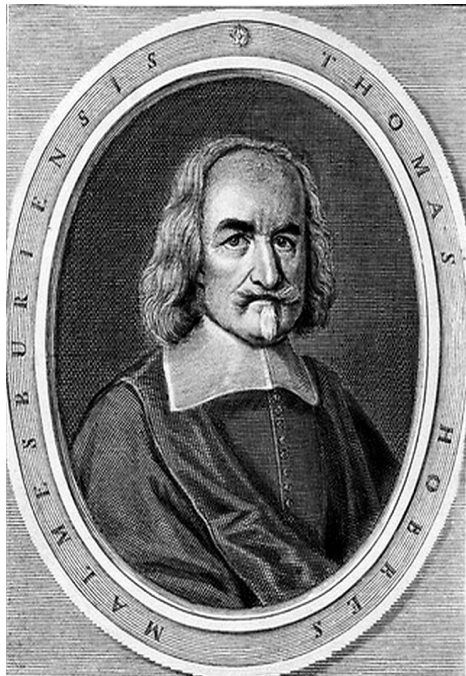
№24. Привести в соответствие

Соотнесите портреты мыслителей и написанные ими научные труды

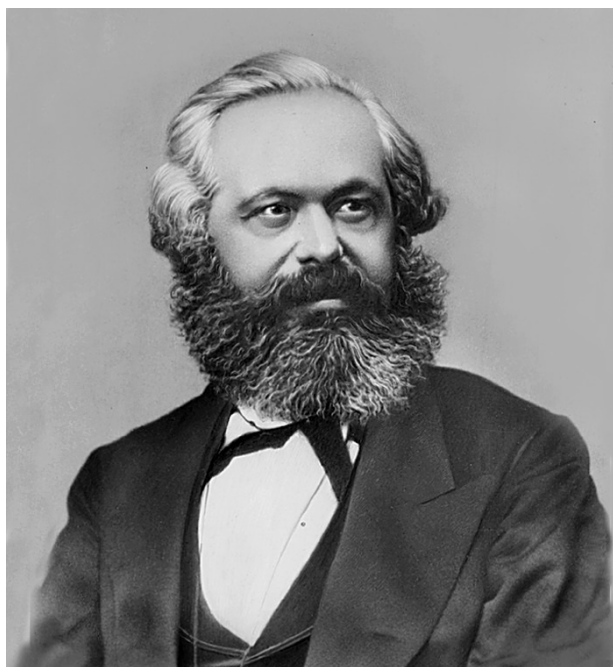
1		А	«Капитал», «Манифест коммунистической партии»
2		Б	«Политика», «Афинская политика»
3		В	«Левиафан»



Ответ 1



Ответ 2



Ответ 3

№10. Выберите правильный вариант

Направление теории познания, согласно которому ощущения и восприятия являются основой достоверного познания – это

1. интуиция
2. рационализм
3. сенсуализм

1

2

№11. Выберите правильный вариант

Общность языка, верований, обычаев, символов присуща культуре

1. массовой
2. элитарной
3. национальной

1

2

3

№12. Выберите правильный вариант

Какова средняя продолжительность существования цивилизации?

1. 100-150 лет
2. 1000-1500 лет
3. 10000 -15000 лет

1

2

3

№13. Определить верное суждение

Верны ли следующие суждения?

Х. «Исторически общество первично, а государство — вторично».

У. «Государство порождает общество».

1. верно только Х
2. верно только У
3. верны оба суждения

1

2

3

№14. Выберите два верных ответа

Какие ДВА варианта из перечисленных соответствуют вертикальной мобильности?

1. понижение в должности;
2. переход из одной школы в другую;
3. переезд в квартиру большей площади;
4. назначение рабочего мастером

1

2

3

4

№15 Выберите правильный вариант

Выберите признак индустриального общества:

1. преобладание сферы услуг и информации
2. следование традициям и ритуалам
3. большинство населения занято в промышленности

1

2

3

№16. Выберите правильный вариант

Верховенство и полнота государственной власти внутри страны и её независимость во внешней политике – это:

1. политический режим;
2. форма правления;
3. форма административного устройства;
4. государственный суверенитет

1

2

3

4

№17. Выберите правильный вариант

Какая из сфер общества выполняет роль управленческой надстройки?

1. экономическая
2. политическая
3. социальная
4. духовная

1

2

3

4

№18. Выберите правильный вариант

Доминирующим фактом *социализации личности* выступает:

1. природная среда
2. врожденные особенности человека
3. общение с окружающими

1

2

3

№19. Выберите правильный ответ

Любое государство характеризуется:

1. политическим плюрализмом
2. господством административно-командных методов управления;
3. деятельностью по поддержанию общественного порядка и стабильности

1

2

3

№20. Выберите правильный вариант ответа

Искусство, наука, образование охватываются понятием:

1. духовная культура
2. общественный прогресс
3. индустриальное общество
4. социальная стратификация

1

2

3

4

№21. Выберите правильный вариант

Социальные нормы, в которых отражаются представления о добре и зле - это:

1. обычаи и традиции
2. эстетические нормы
3. моральные нормы
4. правила этикета

1

2

3

4

№50. Выберите правильный вариант

К основным функциям школы как социального института относится

1. развитие научных знаний
2. социализация личности
3. создание новых рабочих мест
4. углубление социальной дифференциации

1

2

3

4

№6. Выберите правильный вариант

Выберите качество, которым обладает истинное знание:

1. субъективность
2. объективность
3. сверхъестественность

1

2

3

№7 Выбрать правильный вариант

Конституцию от всех других федеральных законов отличает

1. высшая юридическая сила
2. обязательность для всех граждан
3. нормативно-правовой характер

1

2

3

№8. Выберите правильный вариант

Главой государства по Конституции РФ является

1. председатель правительства
2. министр обороны
3. президент

1

2

3

№9. Выберите правильный вариант

Президент Российской Федерации НЕ является

1. главой государства
2. депутатом Государственной Думы
3. гарантом Конституции
4. Верховным главнокомандующим

1

2

3

№23. Впишите название биологической потребности

Ниже приведен ряд терминов. Все они, за исключением одного, относятся к понятию «биологические потребности».

Указать термин, НЕ относящийся к данному понятию.

потребность в пище

потребность в отдыхе

потребность в еде

потребность в красоте

потребность в поддержании теплового баланса

потребность в защите

Ответ

№25. Анализ профессиональной ситуации

После окончания университета К. устроился работать в местную дистанцию пути. Через некоторое время он перешел на высокую должность в управление Куйбышевской железной дороги.

Эту ситуацию можно рассматривать как пример

1. горизонтальной социальной мобильности
2. вертикальной социальной мобильности
3. социальной стратификации

1

2

3

№26. Выберите правильный ответ

Демография – это:

1. наука о численности, составе и изменении народонаселения;
2. наука о прошлом человечества;
3. наука о темпах рождаемости и смертности

1

2

3

№27. Выберите правильный вариант ответа

Отдельные социальные институты, процессы, социальные группы и общности являются предметом изучения

1. экономики
2. социологии
3. политологии
4. правоведения

1

2

3

4

№28. Выберите правильный вариант ответа

Какая наука изучает происхождение и содержание моральных норм?

1. этика
2. лингвистика
3. литературоведение

1

2

3

№29. Выберите правильный вариант ответа

В науке для обозначения единичного представителя человеческого рода используется термин

1. деятель
2. субъект
3. личность
4. индивид

1

2

3

4

№30. Определить верный показатель эффективности

Определите, какой показатель даёт владельцу коммерческого предприятия представление об эффективности его работы.

1. выручка от реализации
2. размер инвестиций в производство
3. рост числа работников
4. чистая прибыль

1

2

3

4

№31. Выберите правильный вариант ответа

Центральный банк, в отличие от коммерческих банков:

1. осуществляет финансовые операции
2. производит эмиссию денег
3. работает с вкладами граждан и фирм

1

2

3

№32. Выберите правильный ответ

Товарным хозяйством называют

1. организацию производства товаров для продажи
2. хозяйство, в котором применяют современные машины и оборудование
3. хозяйство с большим объемом производства
4. организацию производства товаров для собственного потребления

1

2

3

4

№33. Выберите правильный вариант ответа

Признаки инфляции следующие:

1. снижаются цены на товары
2. растут цены на товары, падает реальная зарплата
3. растут реальные доходы населения

1

2

3

№34. Вставьте пропущенный термин

В IV тыс. до н.э. в междуречье Тигра и Евфрата существовала месопотамская [[1]], известная своими городами-государствами и одной из первых систем письма - клинописью.

№35. Привести в соответствие

Соотнесите иллюстрацию и термин:

1. молодёжная субкультура
2. цивилизация
3. культура

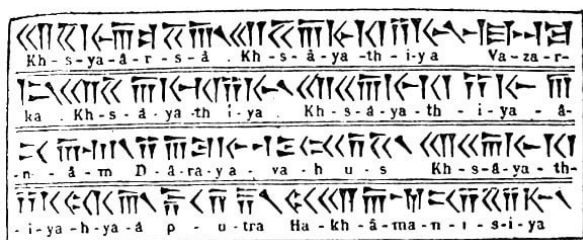
А.

Б.

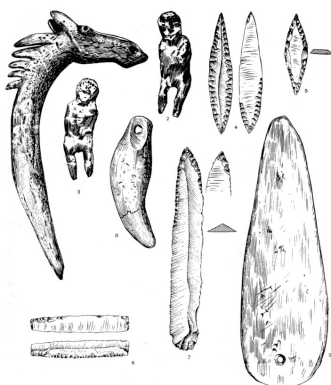
В.



Ответ 1



Ответ 2



Ответ 3

№36. Анализ социальной ситуации

Существуют правила окончания телефонного разговора: Первым кладет трубку тот, кто позвонил. Мужчина, который позвонил женщине, ждет, когда женщина первой положит трубку. Если начальник позвонил своему подчиненному, то последний ждет, когда положит трубку начальник.

К какому типу социальных норм их можно отнести?

1. нормы этикета
2. обычаи
3. нормы права

1

2

3

№37. Выберите правильный вариант ответа

Проявлением какой формы культуры являются фестиваль некоммерческого кино, серия тематических концертов симфонической музыки?

1. массовой
2. народной
3. элитарной

1

2

3

№38. Выберите правильный вариант ответа

С точки зрения марксизма-ленинизма история вершилась под воздействием:

1. высших непознаваемых сил
2. экономических процессов
3. выдающихся личностей – вождей, диктаторов и т.д.

1

2

3

№39. Анализ социальных ситуаций

Выберите пример, иллюстрирующий деятельность гражданского общества

1. принятие парламентом закона о политических партиях
2. проведение жильцами дома митинга против строительства высотки в их дворе, на месте детской площадки
3. посещение депутатами школ и проведение уроков в день 1-ого сентября
4. одобрение президентом страны депутатской инициативы

1

2

3

4

№40. Выберите правильный вариант ответа

Что из перечисленного НЕ является *девиантным* поведением?

1. выступление против существующего политического режима;
2. злоупотребление спиртным;
3. употребление наркотиков;
4. футбольное хулиганство

1

2

3

4

№41. Выберите правильный вариант

Определите, какой политический режим присутствует в государстве, если в нём не существует конкуренции различных партий, лидеров в борьбе за голоса избирателей и т.д.

1. унитарный;
2. авторитарный;
3. демократический

1

2

3

№42. Выберите правильный вариант

Как называется парламент России?

1. Конгресс
2. Конституционное Собрание
3. Учредительное Собрание
4. Федеральное Собрание

1

2

3

4

№43. Выберите правильный вариант

Быстрый скачкообразный переход от одного общественно-политического строя к другому называется

1. прогрессом
2. революцией
3. эволюцией
4. контрреформой

1

2

3

4

№44. Анализ политических ситуаций

Какая из приведённых ситуаций характеризует демократическую процедуру выборов?

1. Кандидатов в депутаты выдвигают государственные органы.
2. Неработающие пенсионеры ограничены в избирательных правах.
3. Граждане, находящиеся под следствием, имеют право участвовать в выборах.
4. Выборы проводятся на безальтернативной основе

1

2

3

4

№45. Выберите правильный вариант

Какой из терминов отражает форму территориально-государственного устройства?

1. тоталитаризм
2. федерализм
3. монополизм
4. монархия

1

2

3

4

№46. Выберите правильный вариант

Демократическому режиму свойственно

1. защита прав и свобод человека
2. наличие профессионального аппарата управления
3. цензура СМИ

1

2

3

№47. Выберите правильный вариант

Какой ветви государственной власти НЕ существует?

1. Законодательная
2. Судебная

3. Карательная

4. Исполнительная

1

2

3

4

№48. Выберите правильный вариант ответа

Человека от животного отличает:

1. использование природных объектов;
2. стремление понять окружающий мир;
3. приспособление к условиям среды;
4. инстинкт самосохранения.

1

2

3

4

№49. Выберите правильный вариант ответа

Автором книги *Der Untergang des Abendlandes («Закат Европы»)*, разделившей понятия «культура» и «цивилизация», является

1. Николай Данилевский
2. Лев Гумилёв
3. Николай Гумилёв
4. Освальд Шпенглер

1

2

3

Submit