

Документ подписан простой электронной подписью  
Информация о владельце:  
ФИО: Мильчаков Михаил Борисович  
Должность: Директор филиала  
Дата подписания: 30.01.2025 15:38:29  
Уникальный программный ключ:  
01f99420e1779c9f06d699b725b8e8fb9d59e5c3

## **Примерный перечень заданий**

**для проведения диагностического тестирования  
при аккредитационном мониторинге  
по дисциплине ОУД.08 Информатика**

*Вставьте пропущенное слово:*

1. ..., используемая в бытовом общении – это сведения об окружающем мире и протекающих в нем процессах, воспринимаемые человеком непосредственно или с помощью специальных устройств (термометр, барометр и пр.)
  2. Информацию, не зависящую от личного мнения, называют ...
  3. Информацию, отражающую истинное положение дел, называют ...
  4. Информацию, существенную и важную в настоящий момент, называют ...
  5. Информацию, дающую возможность, решать поставленную задачу, называют ...
  6. Информацию, достаточную для решения поставленной задачи, называют ...
  7. Информацию, изложенную на доступном для получателя языке, называют ...
  8. Известно, что наибольший объем информации физически здоровый человек получает при помощи органов ...
  9. ... называют информацию, которая воспринимается человеком посредством органов зрения
  10. ... называют информацию, которая воспринимается человеком посредством органов слуха
  11. ... называют информацию, которая воспринимается человеком посредством органов осязания (кожей)
  12. ... называют информацию, которая воспринимается человеком посредством органов восприятия вкуса
  13. Процессы сбора, поиска, хранения, передачи, обработки и использования информации называются ...
  14. При передаче информации в обязательном порядке предполагается наличие источника и ... информации, а также канала связи между ними
  15. ... – это перевод информации в удобную для передачи, обработки или хранения форму с помощью некоторого кода.
  16. Код – это система условных ... для представления информации.
  17. Декодирование информации – это процесс, противоположный (обратный) ...
  18. Минимальной единицей измерения количества информации принято считать ...
  19. С помощью клавиатуры выполняется \_\_\_\_\_ информации
  20. Установите соответствие:
    - 1) информация по способу восприятия
    - 2) информация по форме представления
    - 3) информация по значению
- |    |               |               |
|----|---------------|---------------|
| а) | общественная, | личная,       |
|    | специальная   |               |
| б) | визуальная,   | аудиальная,   |
|    | тактильная,   | обонятельная, |
|    | вкусовая      |               |
| в) | текстовая,    | числовая,     |
|    | графическая,  | музыкальная,  |

комбинированная

*Выберите один правильный ответ:*

21. В какой строке единицы измерения информации расположены по возрастанию?

- а) гигабайт, мегабайт, килобайт, байт, бит
- б) бит, байт, мегабайт, килобайт, гигабайт
- в) байт, бит, килобайт, мегабайт, гигабайт
- г) бит, байт, килобайт, мегабайт, гигабайт

22. В какой строке верно представлена схема передачи информации?

- а) источник → кодирующее устройство → декодирующее устройство → приёмник
- б) источник → кодирующее устройство → канал связи → декодирующее устройство → приёмник
- в) источник → кодирующее устройство → помехи → декодирующее устройство → приёмник
- г) источник → декодирующее устройство → помехи → кодирующее устройство → приёмник

23. Какое количество информации (с точки зрения алфавитного подхода) содержит двоичное число 10101001?

- а) 1 байта
- б) 2 байта
- в) 3 байта
- г) 3 бита

24. Каждая знаковая система строится на основе:

- а) естественных языков, широко используемых человеком для представления информации;
- б) двоичной знаковой системы, используемой в процессах хранения, обработки и передачи информации в компьютере;
- в) определенного алфавита (набора знаков) и правил выполнения операций над знаками;
- г) правил синтаксиса алфавита.

*Выберите несколько правильных ответов:*

25. Выбери из списка все языки, которые можно считать формальными языками:

- а) двоичная система счисления
- б) языки программирования
- в) кириллица
- г) китайский язык
- д) музыкальные ноты
- е) русский язык
- ж) дорожные знаки
- з) код азбуки Морзе.

*Вставьте пропущенное слово:*

26. За минимальную единицу измерения информации принимают 1 ...

27. 1 байт = ... бит

18. Вероятностный подход – это метод, который используется для вычисления ... информации для событий, наступление которых имеет разную вероятность

29. Содержательный подход – это метод, при котором измерение ... производится с точки зрения её содержания

30. Алфавитный подход позволяет измерять количество информации в ... (символьном сообщении), составленном из символов некоторого алфавита

31. Сообщение о том, что произошло одно из двух равновероятных событий, несет ... бит информации

32. Считая, что каждый символ кодируется одним байтом, определите, чему равен информационный объем (в байтах) сообщения из 10 символов.

33. В кодировке Unicode на каждый символ отводится два байта. Определите информационный объем (в байтах) слова из двадцати четырех символов в этой кодировке.

34. Информационный вес одной буквы алфавита, состоящего из 16 букв, равен ... бит

*Выберите один правильный ответ:*

35. Мощность алфавита это – ...

а) соотношение между скоростью передачи информации и её количеством

б) количество входящих в него символов

в) величина, которая определяет количество энергии, которую может развить алфавит

36. 1 Мбайт=

а) 1 000 байт

б) 1 024 байт

в) 1024Кбайт

г) 1024 бит

37. Используя  $m$  двоичных разрядов можно закодировать  $N = 2^m$  независимых значений, следовательно, количество бит, необходимое для кодирования 32 различных значений, равно ...

А) 8

Б) 16

В) 4

Г) 5

*Вставьте пропущенное слово:*

38. Тактовая ... процессора – это количество операций, которые процессор выполняет за одну секунду

39. Устройства внешней памяти и ввода/вывода взаимодействуют с процессором через ...

40. Часть магистрали, по которой передаются управляющие сигналы, называется шиной ...

41. ... шина (магистраль) включает в себя шину данных, шину адресов и шину управления

42. ... – это интегральная микросхема, которая выполняет поступающие на ее вход команды (например, вычисление) и управляет работой машины

43. Модульный принцип построения компьютера позволяет пользователю самостоятельно комплектовать и модернизировать ... ПК

44. Компьютер – это универсальное, электронное ... для хранения, обработки и передачи информации
45. ... плата – это сложная многослойная печатная плата, на которой устанавливаются основные компоненты персонального компьютера
46. ОЗУ – это ..., в которой хранится исполняемая в данный момент времени программа и данные, с которыми она непосредственно работает
47. Внешняя ... необходима для долговременного хранения информации после выключения компьютера
48. Программное ... компьютера делится на три основных класса: системное, прикладное, системы программирования
49. ... ПО предназначено для эксплуатации и технического обслуживания ПК, управления и организации вычислительного процесса
50. Система программирования – это комплекс программных средств, предназначенных для разработки компьютерных программ на языке ...
51. ... система - это комплекс системных программ, необходимый для согласованной работы всех устройств и прикладных программ компьютера
52. ... ПО – это совокупность программ для решения прикладных задач
53. Операционные системы представляют собой программные продукты, входящие в состав ... программного обеспечения
54. Под ... ЭВМ понимают все типы и модели электронно-вычислительных машин, разработанные различными конструкторскими коллективами, но построенные на одних и тех же научных и технических принципах
55. Смены поколений ЭВМ чаще всего были связаны со сменой элементной ...

*Выберите один правильный ответ:*

56. Укажите верное высказывание:

- а) компьютер состоит из отдельных модулей, соединенных между собой магистралью;
- б) компьютер представляет собой единое, неделимое устройство;
- в) составные части компьютерной системы являются незаменимыми;
- г) компьютерная система способна сколь угодно долго соответствовать требованиям современного общества и не нуждается в модернизации.

57. Наименьшим адресуемым элементом оперативной памяти является:

- а) машинное слово
- б) регистр
- в) байт
- г) файл

58. При выключении компьютера вся информация стирается:

- а) на флешке;
- б) в облачном хранилище;
- в) на жестком диске;
- г) в оперативной памяти

59. Теоретические основы функционирования и структуры ЭВМ разработаны группой учёных под руководством:

- а) Джона фон Неймана
- б) Билла Гейтса

- в) Эмиля Поста
- г) Алана Тьюринга

60. Расположите носители информации по увеличению их возможной ёмкости

- а) флэш-память
- б) CD-RW
- в) флоппи-диск
- г) жёсткий диск

*Выберите несколько правильных ответов:*

61. К устройствам ввода информации относятся:

- а) сканер
- б) принтер
- в) клавиатура
- г) плоттер
- д) наушники
- е) микрофон

62. К устройствам вывода информации относятся:

- а) монитор
- б) принтер
- в) клавиатура
- г) плоттер
- д) наушники
- е) микрофон

*Вставьте пропущенное слово:*

63. Система ... – это знаковая система, в которой числа записываются по определенным правилам, с помощью знаков некоторого алфавита, называемых цифрами.

64. Все системы счисления делятся на две группы: ... и непозиционные

65. В позиционной системе счисления количественное значение цифры зависит от ее ... в числе

66. В ЭВМ используется ... система счисления, потому что составляющие технические устройства могут надежно сохранять и распознавать только два различных состояния

67. Основание десятичной системы счисления равно ...

68. Алфавит двоичной системы счисления состоит из двух цифр 0 и ...

69. В ЭВМ применяют двоичную, ... и шестнадцатеричную системы счисления

70. Число, записанное в развёрнутой форме  $3 \cdot 10^2 + 4 \cdot 10^1 + 8 \cdot 10^0 + 1 \cdot 10^{-1} + 2 \cdot 10^{-2}$ , соответствует числу ... в свёрнутой форме

71. В двоичной системе счисления  $1+1=...$

*Выберите один правильный ответ:*

72. В позиционных системах счисления основание системы – это:

- а) максимальное количество знаков, используемое для записи числа;
- б) цифры 1,2,3,4,5,6,7,8,9;
- в) правила арифметических действий;
- г) числовой разряд.

73. Алфавитом шестнадцатеричной системы счисления является:

а) 0, 1, 2, 3, 4, 5, 6, 7, 8, 9, 10, 11, 12, 13, 14, 15

б) 0, 1, 2, 3, 4, 5, 6, 7

в) 0, 1, 2, 3, 4, 5, 6, 7, 8, 9, A, B, C, D, E, F

г) 1, 2, 3, 4, 5, 6, 7, 8, 9, 10, A, B, C, D, E, F

74. Двоичное число 1011 в десятичной системе счисления равно...

а) 25

б) 11

в) 3

г) 101

*Вставьте пропущенное слово:*

75. Высказывание - это повествовательное предложение, в котором что-либо утверждается или ...

76. Конъюнкция - это объединение двух или нескольких высказываний в одно с помощью союза «...»

77. Дизъюнкция- это объединение двух или нескольких высказываний в одно с помощью союза «...»

78. Инверсия - это высказывание, к которому присоединена частица «...»

79. Константа, которая обозначается «1», в алгебре логики называется ...

80. Установите последовательность действий в логическом выражении

$$\neg(X \wedge Y) \vee X$$

а)  $\neg$

б) действия в скобках

в)  $\wedge$

г)  $\vee$

81. Установите соответствие между логическими операциями и их обозначением

1)  $\neg$

а) конъюнкция

2)  $\wedge$

б) инверсия

3)  $\vee$

в) дизъюнкция

г) импликация

*Вставьте пропущенное слово:*

82. Компьютерная ... - это совокупность компьютеров, соединенных с помощью каналов связи и средств коммутации в единую систему для обмена сообщениями и доступа пользователей к программным, техническим, информационным и организационным ресурсам сети

83. ... вычислительная сеть (ЛВС) -это компьютерная сеть, покрывающая обычно относительно небольшую территорию или небольшую группу зданий (дом, офис, фирму, институт).

*Выберите один правильный ответ:*

84. Глобальная сеть:

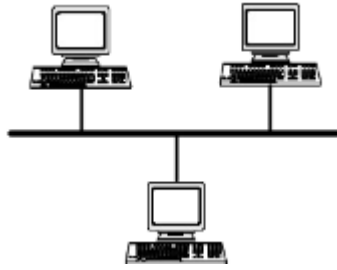
а) объединяет абонентов, расположенных на небольшой территории;

б) объединяет абонентов на значительном расстоянии друг от друга (более 2 км);

в) объединяет абонентов в различных странах, континентах;

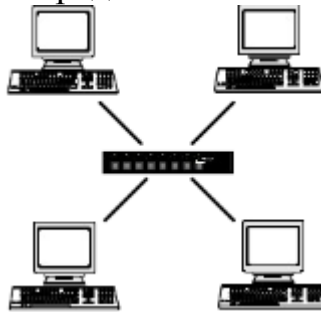
г) объединяют абонентов в пределах региона страны.

85. Название конфигурации сети представлена ниже:



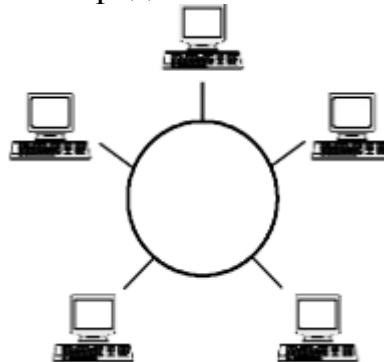
- а) звездная;
- б) кольцевая;
- в) шинная;
- г) древовидная.

86. Название конфигурации сети представленной ниже:



- а) звездная;
- б) кольцевая;
- в) шинная;
- г) древовидная.

87. Название конфигурации сети представленной ниже:



- а) звездная;
- б) кольцевая;
- в) шинная;
- г) древовидная.

88. Как называется компьютер, предоставляющий свои ресурсы другим компьютерам?

- а) модем;
- б) адаптер;
- в) коммутатор;
- г) сервер

*Вставьте пропущенное слово:*

89. Как называется текст, содержащий активные ссылки на другие документы или разделы этого же документа?

90. Как называется программа, которая служит для просмотра веб-страниц на экране компьютера?

*Выберите один правильный ответ:*

91. Что имеет каждый компьютер, подключенный к сети Интернет?

- а) Web-страницу
- б) IP-адрес
- в) URL-адрес
- г) почтовый сервер

92. Задан адрес электронной почты в сети Интернет: username@school.msk.ru. Укажите имя владельца этого электронного адреса.

- а) user
- б) school.msk
- в) school.msk.ru
- г) username

93. Укажите правильный порядок следования частей универсального указателя ресурса.

- А) /page.html
- Б) web-server.ru/
- В) os/windows
- г) http://

94. Установите соответствия между службой интернета и её описанием.

- |                      |                                                                                                 |
|----------------------|-------------------------------------------------------------------------------------------------|
| 1) Чат               | а) служба мгновенного обмена сообщениями                                                        |
| 2) Электронная почта | б) связывает пользователей, посредством передачи голосовых сообщений в режиме реального времени |
| 3) Видеоконференции  | в) связывает пользователей, посредством передачи видео в режиме реального времени               |
| 4) IP-телефония      | г) позволяет передавать сообщения, через специальный участок на жестком диске сервер            |

*Выберите несколько правильных ответов:*

95. Какие строки могут быть правильными адресами электронной почты?

- а) vasya.mail.ru
- б) vasya@mail.ru
- в) vasya@mail.timoha
- г) vasya.petrov@mail.ru
- д) vasya@petrov@mail.ru

*Выберите один правильный ответ:*

96. Что такое облачное хранилище данных?

- а) структура распределенных в сети онлайн-серверов, как правило, в виде онлайн-сервиса, предоставляющая пользователям место для хранения их данных
- б) флешка
- в) диск
- г) папка

97. Типы облачных хранилищ:

- а) объектное, файловое, блочное



- б) блочное, папковое, дисковое
- в) папковое, дисковое, флешковое
- г) сетевое, серверное

*Выберите несколько правильных ответов:*

98. Три основные модели доступа к облачным хранилищам:

- а) публичное
- б) частное
- в) сетевое
- г) гибридное

99. Плюсы облачного хранилища:

- а) доступ к данным с любого устройства, имеющего выход в интернет.
- б) сохранение данных даже в случае сбоев.
- в) организация совместной работы с информацией
- г) могут быть проблемы с безопасностью сохранности данных

100. Минусы облачного хранилища

- а) необходимость качественного интернета.
- б) сохранение данных даже в случае сбоев
- в) замедление работы в облаке, если файлы весят много.
- г) могут быть проблемы с безопасностью сохранности данных

*Выберите один правильный ответ:*

101. Лицензия на программное обеспечение – это

- а) документ, определяющий порядок распространения программного обеспечения, защищённого авторским правом
- б) документ, определяющий порядок использования и распространения программного обеспечения, незащищённого авторским правом
- в) документ, определяющий порядок использования и распространения программного обеспечения, защищённого авторским правом
- г) документ, определяющий порядок использования программного обеспечения, защищённого авторским правом

102. Как называется совокупность условий и факторов, создающих потенциальную или реально существующую опасность нарушения безопасности информации?

- а) уязвимость
- б) слабое место системы
- в) угроза
- г) атака

103. Пароль пользователя должен

- а) содержать цифры и буквы, знаки препинания и быть сложным для угадывания
- б) содержать только буквы
- в) иметь явную привязку к владельцу (его имя, дата рождения, номер телефона и т.п.)
- г) быть простым и легко запоминаться, например «123», «111», «qwerty» и т.д.

104. Что требуется ввести для авторизованного доступа к сервису для подтверждения, что логином хочет воспользоваться его владелец?

105. Виды информационной безопасности:

- а) персональная, корпоративная, государственная
- б) клиентская, серверная, сетевая
- в) локальная, глобальная, смешанная

*Выберите несколько правильных ответов:*

106. К показателям информационной безопасности относятся:

- а) дискретность
- б) целостность
- в) конфиденциальность
- г) доступность
- д) актуальность

107. Установите соответствие

- |                       |                                                                                                       |
|-----------------------|-------------------------------------------------------------------------------------------------------|
| 1) право пользования  | а) только собственник информации имеет право определять, кому эта информация может быть предоставлена |
| 2) право распоряжения | б) собственник информации имеет право использовать ее в своих интересах                               |
| 3) право владения     | в) никто, кроме собственника информации, не может ее изменять                                         |

*Выберите один правильный ответ:*

108. Программа, которая позволяет выполнять ввод, редактирование и форматирование текста, вставку рисунков и таблиц, проверку правописания, а также другие сложные операции, называется:

- а) текстовый редактор
- б) табличный редактор
- в) текстовый процессор
- г) графический редактор

109. Процесс оформления страницы, абзаца, строки, символа называется:

- а) редактированием текста
- б) предварительным просмотром
- в) форматированием текста
- г) сохранением документа

110. Под редактированием в текстовом процессоре понимается:

- а) проверка и исправление текста при подготовке его к печати
- б) процесс оформления страницы, абзаца, строки, символа
- в) назначение специальных стилей символам и абзацам
- г) задание и изменение параметров абзаца

111. Нажатие клавиши Enter при наборе текста обозначает окончание:

- а) строки
- б) абзаца
- в) предложения
- г) страницы

112. Сохранить отредактированный документ под новым именем можно командой:

- а) Сохранить как ...;
- б) Заменить;

- в) Сохранить;
- г) Подготовить.

113. Абзац — это фрагмент текста, ...

- а) процесс ввода которого закончился нажатием на клавишу Esc.
- б) между двумя точками
- в) процесс ввода которого закончился нажатием на клавишу Enter
- г) длина которого от 1 до 100 символов

114. Как называется этап подготовки текстового документа, на котором он заносится во внешнюю память?

- а) форматирование
- б) вводом
- в) сохранением
- г) редактированием

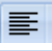
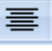
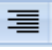

115. Курсор – это...

- а) служит для перемещения текста документа в рабочее поле окна;
- б) перемещает текст на одну страницу вверх или вниз;
- в) прикладное программное обеспечение, используемое для создания текстовых документов;
- г) короткая, мигающая линия, показывает позицию рабочего поля, в которую будет помещен вводимый символ или элемент текста.

116. Что такое текстовый документ?

- а) письменное подтверждение чего либо, закреплённое печатью
- б) информация официального характера в виде текста, хранящаяся на бумажном или электронном носителе.
- в) любая информация в текстовой форме на бумажном, электронном или ином вещественном носителе

117. Установите соответствие между пиктограммами и способами выравнивания абзаца.

- |                                                                                        |                    |
|----------------------------------------------------------------------------------------|--------------------|
| 1)  | а) по ширине       |
| 2)  | б) по левому краю  |
| 3)  | в) по центру       |
| 4)  | г) по правому краю |

118. Установите соответствие между отформатированными текстами и установленными отступами первой строки

- |                                                                                                                                                                                                                                                                                                                                                                                                                                                                                                               |           |
|---------------------------------------------------------------------------------------------------------------------------------------------------------------------------------------------------------------------------------------------------------------------------------------------------------------------------------------------------------------------------------------------------------------------------------------------------------------------------------------------------------------|-----------|
| 1) <div style="border: 1px solid black; padding: 5px; width: fit-content;"><p>В начале XIX века в Царевококшайске насчитывалось 9 постоянных торговых лавок, в середине века – 22, а в конце XIX века – около 60.</p><p>В начале XIX века Царевококшайская ярмарка (ранее называлась «Чебоксарка», а позднее «Александро-Елизаветинская») имела незначительный товарно-денежный оборот и продолжалась уже 8 дней, с 30 августа по 6 сентября, а с 1866 года срок ярмарки увеличился еще на три дня.</p></div> | а) нет    |
|                                                                                                                                                                                                                                                                                                                                                                                                                                                                                                               | б) выступ |
|                                                                                                                                                                                                                                                                                                                                                                                                                                                                                                               | в) отступ |
|                                                                                                                                                                                                                                                                                                                                                                                                                                                                                                               | г) точно  |

- |                                                                                                                                                                                                                                                                                                                                                                                                                                                                                                               |  |
|---------------------------------------------------------------------------------------------------------------------------------------------------------------------------------------------------------------------------------------------------------------------------------------------------------------------------------------------------------------------------------------------------------------------------------------------------------------------------------------------------------------|--|
| 2) <div style="border: 1px solid black; padding: 5px; width: fit-content;"><p>В начале XIX века в Царевококшайске насчитывалось 9 постоянных торговых лавок, в середине века – 22, а в конце XIX века – около 60.</p><p>В начале XIX века Царевококшайская ярмарка (ранее называлась «Чебоксарка», а позднее «Александро-Елизаветинская») имела незначительный товарно-денежный оборот и продолжалась уже 8 дней, с 30 августа по 6 сентября, а с 1866 года срок ярмарки увеличился еще на три дня.</p></div> |  |
|---------------------------------------------------------------------------------------------------------------------------------------------------------------------------------------------------------------------------------------------------------------------------------------------------------------------------------------------------------------------------------------------------------------------------------------------------------------------------------------------------------------|--|

В начале XIX века в Царевококшайске насчитывалось 9 постоянных торговых лавок, в середине века – 22, а в конце XIX века – около 60.  
В начале XIX века Царевококшайская ярмарка (ранее называлась «Чебоксарка», а позднее «Александро-Елизаветинская») имела незначительный товарно-денежный оборот и продолжалась уже 8 дней, с 30 августа по 6 сентября, а с 1866 года срок ярмарки увеличился еще на три дня.

3)

119. Установите соответствие между командами форматирования и отформатированными фрагментами документа текстового процессора

1) Интервал

2) Зачеркнутый

3) Смещение

а) Информатика

б) И н ф о р м а т и к а

в) ИНФОРМАТИКА

г) Информатика

*Выберите один правильный ответ:*

120. При создании многостраничных документов почти всегда в верхней или нижней части страницы помещают дополнительную информацию, называемую:

а) вставками

б) колонками

в) колонтитулами

г) разделами

121. Колонтитул – это ...

а) повторяющаяся текстовая или графическая информация (название главы, автор книги, номер раздела, элемент графического оформления и т.д.), которая располагается сверху (верхний колонтитул) или внизу страницы (нижний колонтитул), над верхним или под нижним полем.

б) пояснительный текст к слову, фразе, вынесенный в конце страницы или в конце документа, размещается под чертой

в) часть гипертекстового документа, ссылающаяся на какой-то сторонний элемент (команду, файл, место в том же или ином файле, страницу в всемирной паутине и т.д.)

г) функция, позволяющая после определенного абзаца переносить весь остальной текст на следующую страницу, не прилагая лишних усилий при дальнейших изменениях и исправлениях.

122. Оглавление составляется из ... документа

а) закладок

б) гиперссылок

в) заголовков

г) перекрестных ссылок

123. Установите соответствие между структурными элементами тестового файла и выделенными областями

Муниципальная библиотечная система

Басни Эзопа в переводе Льва Толстого / Тула: Приокское книжное из-во, 1974. – 116 с.

КОНТРОЛЬНЫЙ ЛИСТОК СРОКОВ ВОЗВРАТА<sup>1</sup>

Читатель	Срок возврата
Иванов И.И.	12.03.2001
Петров П.П.	07.10.2003

Книга должна быть возвращена не позже указанного здесь срока

Библиотека № 1, ул. Герцена, 53

- а) основной текст
- б) верхний колонтитул
- в) сноска
- г) таблица
- д) нижний колонтитул

124. На экране представлен фрагмент текстового документа



Установите соответствие между номерами и обозначенными этими номерами элементами текста

- а) колонки
- б) буква
- в) надпись
- г) колонтитул

125. Установите соответствие между командами изменения регистра и полученными после их применения фрагментами текстового документа

- 1) Все строчные
- 2) Изменить регистр
- 3) Все прописные

а) широко и привольно течет великая русская река волга. в среднем ее течении раскинулась земля с красивым звучным названием – марий эл. в переводе на русский язык это означает марийский край.

б) ШИРОКО И ПРИВОЛЬНО ТЕЧЕТ ВЕЛИКАЯ РУССКАЯ РЕКА ВОЛГА. В СРЕДНЕМ ЕЕ ТЕЧЕНИИ РАСКИНУЛАСЬ ЗЕМЛЯ С КРАСИВЫМ ЗВУЧНЫМ НАЗВАНИЕМ – МАРИЙ ЭЛ. В ПЕРЕВОДЕ НА РУССКИЙ ЯЗЫК ЭТО ОЗНАЧАЕТ МАРИЙСКИЙ КРАЙ.

в) Широко И Привольно Течет Великая Русская Река Волга. В Среднем Ее Течении Раскинулась Земля С Красивым Звучным Названием – Марий Эл. В Переводe На Русский Язык Это Означает Марийский Край.

г) ШИРОКО И ПРИВОЛЬНО ТЕЧЕТ ВЕЛИКАЯ РУССКАЯ РЕКА ВОЛГА. В СРЕДНЕМ ЕЕ ТЕЧЕНИИ РАСКИНУЛАСЬ ЗЕМЛЯ С КРАСИВЫМ ЗВУЧНЫМ НАЗВАНИЕМ – МАРИЙ ЭЛ. В ПЕРЕВОДЕ НА РУССКИЙ ЯЗЫК ЭТО ОЗНАЧАЕТ МАРИЙСКИЙ КРАЙ.

Выберите один правильный ответ:

126. Графическим редактором называется программа, предназначенная для ...

- а) построения диаграмм
- б) редактирования звуковой дорожки

в) редактирования вида и начертания шрифта

г) работы с графическим изображением

127. ... графическое изображение хранится в памяти компьютера с помощью точек различного цвета, которые образуют строки и столбцы

а) векторное

б) растровое

в) фрактальное

г) смешанное

128. ... графикой называется графика, представляющая собой изображение в виде графических примитивов, описанных формулами

а) векторной

б) растровой

в) фрактальной

г) смешанной

129. В цветовой модели RGB составляющими цветовыми компонентами являются красный, ..., синий

а) белый

б) черный

в) зеленый

г) голубой

130. В цветовой модели CMYK составляющими цветовыми компонентами являются бирюзовый, пурпурной, ... и чёрный

а) белый

б) черный

в) зеленый

г) желтый

131. В растровом графическом редакторе ... называется минимальный участок изображения, которому независимым образом можно задать цвет

а) пикселем

б) растром

в) примитивом

г) форматом

*Выберите несколько правильных ответов:*

132. Для ввода изображения в компьютер используются

а) принтер

б) плоттер

в) сканер

г) цифровой фотоаппарат

133. Для вывода изображения в компьютер используются

а) принтер

б) монитор

в) сканер

г) цифровой фотоаппарат

*Выберите один правильный ответ:*

134. К расширениям графических файлов можно отнести:

- а) txt, doc, dot
- б) exe, com, bat
- в) mp3, wav
- г) gif, bmp, jpg

135. Отличительной чертой технологии мультимедиа является:

- а) сочетание звуковой, графической, текстовой информации, видео и анимации
- б) возможность обработки звуковой информации
- в) объединение текстовой и графической информации
- г) объединение звуковой и текстовой информации

136. Из представленных ниже продуктов выберите мультимедийный.

- а) картина
- б) презентация
- в) фотография
- г) книга

137. По способу графического создания изображения различают ... графику.

- а) цветную и полноцветную
- б) растровую, векторную и фрактальную
- в) горизонтальную и вертикальную

*Вставьте пропущенное слово:*

138. Компьютерная ... – это мультимедийный продукт, представляющий собой последовательность слайдов, которые выдержаны в одном графическом стиле.

- а) графика
- б) презентация
- в) сеть
- г) программа

139. Основным элементом презентации является ...

- а) страница
- б) слайд
- в) таблица
- г) ячейка

140. Расположенные на слайде прямоугольники с пунктирными границами называются ...

- а) заполнителями
- б) шаблонами
- в) фигурами
- г) объектами

141. Каждый раз при добавлении в презентацию нового слайда необходимо выбрать тип ... слайда, который определяет, как будут размещаться на слайде различные объекты

- а) смены
- б) анимации
- в) макета
- г) фона

142. ... – это технология, которая позволяет при помощи неподвижных объектов создавать иллюзию движения для привлечения и удержания внимания аудитории

- а) дизайн
- б) фигура
- в) гиперссылка
- г) анимация

143. ... – это элемент управления, необходимый для навигации внутри презентации или для перехода к другому внешнему ресурсу, в качестве которого может выступать адрес в сети Интернет, адрес электронной почты, новый документ или любой другой файл.

- а) дизайн
- б) фигура
- в) гиперссылка
- г) анимация

144. Установите соответствие между командами работы с электронной презентацией и их назначениями.

- |                                      |                                                                                                  |
|--------------------------------------|--------------------------------------------------------------------------------------------------|
| 1) Смена слайдов по щелчку           | А) предварительный просмотр анимации и эффектов при смене слайда, созданных для этого слайда     |
| 2) Схема переходов                   | Б) выбор специального эффекта, который будет применяться при смене предыдущего слайда на текущий |
| 3) Смена слайдов автоматически после | В) переход к следующему слайду после определенного числа секунд                                  |
|                                      | Г) переход к следующему слайду по щелчку мыши                                                    |

*Вставьте пропущенное слово:*

145. ... – это интерактивные (диалоговые) системы, обеспечивающие одновременную работу со звуком, анимированной компьютерной графикой, видеокадрами, статическими изображениями и тестами.

- а) мультимедиа
- б) анимация
- в) гиперссылка
- г) графика

146. Интерактивность – возможность диалога компьютера с ... на основе графического интерфейса с управляющими элементами (кнопки, текстовые окна и т.д.).

- а) компьютером
- б) пользователем
- в) роботом

*Выберите один правильный ответ:*

147. Важная особенность мультимедиа технологии является:

- а) анимация
- б) многозадачность
- в) интерактивность
- г) оптимизация

148. Возможные эффекты анимации в презентации

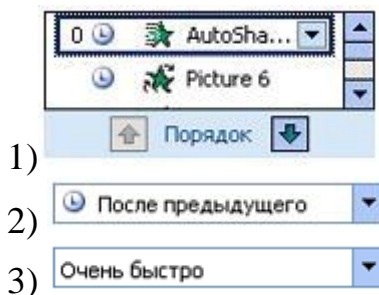


- а) вход, выход
- б) вход, выделение
- в) выделение, пути перемещения
- г) вход, выход, выделение, пути перемещения

149. Переход – это специальный эффект, который используется при отображении нового слайда в ходе ...Он определяет, как будет появляться на экране слайд – сразу или постепенно, и если постепенно, то какой эффект при этом будет использоваться.

- а) демонстрации
- б) редактирования
- в) создания

150. Установите соответствие между списками панели Настройка анимации и их назначениями.



- 1)
- 2)
- 3)

- а) список эффектов анимации к объектам на слайде
- б) просмотр эффектов анимации на текущем слайде
- в) скорость, с которой производится просмотр анимации
- г) время эффекта анимации относительно других событий слайда

151. Установите последовательность этапов разработки мультимедийной презентации

- а) Проектирование
- б) Программная реализация
- в) Тестирование
- г) Планирование
- д) Информационное наполнение
- е) Использование (применение)

*Выберите один правильный ответ:*

152. Web-страница (документ HTML) представляет собой:

- а) текстовый файл с расширением txt или doc
- б) текстовый файл с расширением htm или html
- в) двоичный файл с расширением com или exe
- г) графический файл с расширением gif или jpg

153. Тег - это:

- а) специальная команда, записанная в угловых скобках <>
- б) текст, в котором используются спецсимволы
- в) указатель на другой файл или объект
- г) фрагмент программы, включённой в состав Web-страницы

154. Для объявления Web-страницы используется тег:

- а) title
- б) html
- в) body

155. Исправить код Web-страницы на языке HTML можно с помощью программы:

- а) электронные таблицы
- б) СУБД
- в) текстовый редактор
- г) графический редактор

156. Основное содержание Web-страницы размещается внутри тега:

- а) html
- б) title
- в) body
- г) font

157. Каким тегом задается абзац в HTML:

- а) align
- б) td
- в) p
- г) i

158. Название web-страницы записывается в теге:

- а) title
- б) head
- в) html
- г) p

159. Абзац «История ЭВМ» выровнен по центру, если записан код:

- а) `<font align = «center»>ИсторияЭВМ</font>`
- б) `<p align = «center»> История ЭВМ </p>`
- в) `<h3 align = «center»>ИсторияЭВМ</h3>`
- г) `<title align = «center»>ИсторияЭВМ</ title >`

160. С помощью какого тега можно вставить рисунок:

- а) title
- б) img
- в) br
- г) p

161. Программа для просмотра гипертекстовых страниц называется:

- а) сервер
- б) протокол
- в) HTML
- г) браузер

*Выберите несколько правильных ответов:*

162. Атрибуты тега FONT:

- а) color
- б) face
- в) border
- г) align

163. В HTML тэги бывают:

- а) тройные
- б) одиночные
- в) парные

*Выберите один правильный ответ:*

164. Как называется упрощенное представление реального объекта?

- а) оригинал;
- б) модель
- в) прототип
- г) система

165. Процесс построения моделей называется:

- а) моделирование
- б) экспериментирование
- в) конструирование
- г) проектирование

166. Информационная модель, состоящая из строк и столбцов, называется:

- а) таблица
- б) схема
- в) график
- г) чертеж.

167. Устное представление информационной модели называется:

- а) графической моделью
- б) табличной моделью
- в) словесной моделью
- г) логической моделью

168. Как называется граф, предназначенный для отображения вложенности, подчиненности, наследования и т.п. между объектами?

- а) схемой
- б) таблицей
- в) сетью
- г) деревом

169. Результатом процесса формализации является:

- а) описательная модель
- б) графическая модель;
- в) математическая модель
- г) предметная модель.

*Установите последовательность*

170. Правильный порядок указанных этапов математического моделирования процесса:

- а) анализ результата
- б) определение целей моделирования;
- в) проведение исследования
- г) поиск математического описания.

*Выберите один правильный ответ:*

171. Какой граф называется взвешенным:

- а) граф, в котором его вершины или ребра характеризуются некоторой дополнительной информацией — весами
- б) граф, в котором все ребра равны
- в) граф, в котором четное число вершин и ребер

172. Как называется линия без стрелки, соединяющая вершины графа:

- а) дуга
- б) вершина
- в) ребро

173. Укажите название одной главной вершины дерева:

- а) потомки
- б) листья
- в) корень

174. Граф, вершины которого соединяются рёбрами, называется:

- а) неориентированным
- б) направленным
- в) ориентированным

175. Какой граф называется ориентированным:

- а) вершины которого соединены рёбрами
- б) вершины которого соединены дугами
- в) вершины которого соединены прямыми

176. Как называется направленная линия, соединяющая вершины графа:

- а) дуга
- б) кривая
- в) ребро

177. Какой вид графа отображает родственные связи между членами семьи?

- а) дерево
- б) сеть
- в) взвешенный граф

178. Чем отличается дуга от ребра графа:

- а) дуга — направленная линия, ребро — ненаправленная линия
- б) ребро — направленная линия, дуга — ненаправленная линия
- в) дуга и ребро — это одно и то же

179. Как называется дерево, в котором каждый узел может иметь не более двух сыновей?

- а) ориентированное
- б) бинарное
- в) неориентированное
- г) корневое

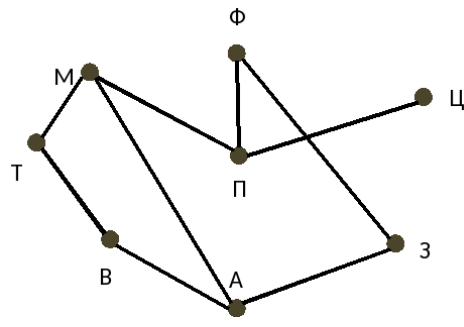
*Вставьте пропущенное слово:*

180. Точки графа называются...

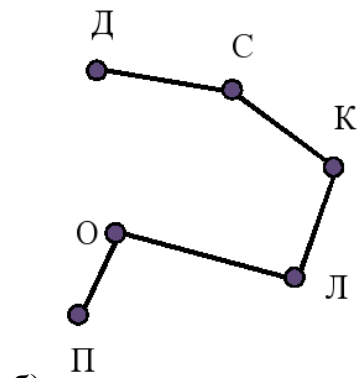
- а) дуга
- б) кривая
- в) ребро
- г) вершина

181. Установите соответствие между количеством рёбер и изображениями графов

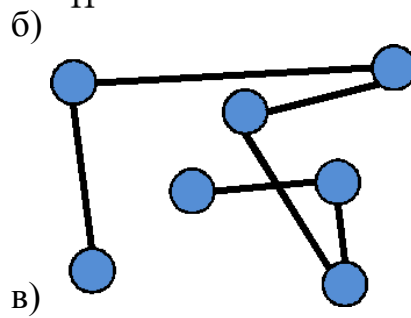
1) 5



2) 9

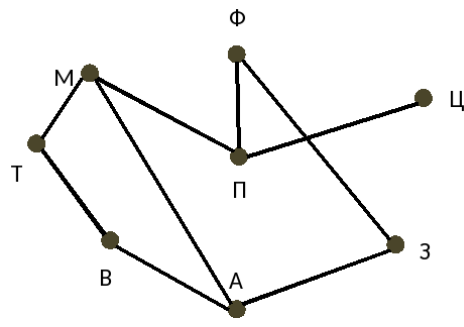


3) 6

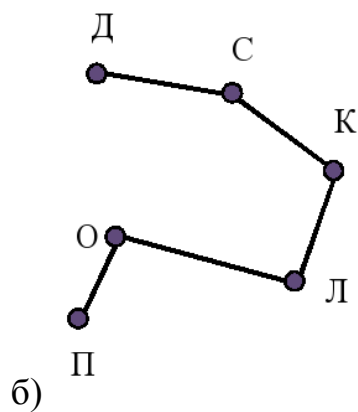


182. Установите соответствие между количеством вершин и изображениями графов

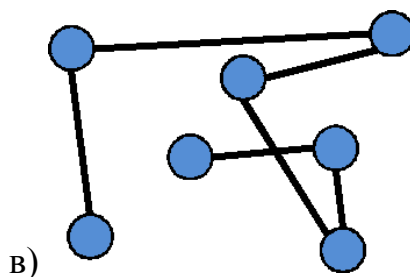
1) 6



2) 8



3) 7



*Вставьте пропущенное слово:*

183. Игровые модели – это модели, которые описывают соперничество двух (или более) сторон, каждая из которых стремится к ..., т. е. преследует свою цель

- а) выигрышу
- б) проигрышу
- в) ничьей

*Выберите один правильный ответ:*

184. Все позиции (игровые ситуации) делятся на:

- а) игровые и не игровые
- б) выигрышные и проигрышные
- в) призовые и не призовые

*Вставьте пропущенное слово:*

185. Выигрышная позиция – это такая позиция, в которой игрок, делающий первый ход, может гарантированно ... при любой игре соперника, если не сделает ошибку.

- а) выиграть
- б) проиграть
- в) ретироваться

186. Выигрышная стратегия – алгоритм выбора очередного хода, позволяющий игроку...

- а) проиграть
- б) выиграть
- в) ретироваться

187. Если игрок начинает играть в проигрышной позиции, он обязательно ..., если ошибку не сделает его соперник.

- а) оба ответа не верные
- б) выиграет
- в) проиграет

*Выберите несколько правильных ответов:*

188. Игры с полной информацией – игры, в которых:

- а) порядок ходов игроков определяется правилами (а не скоростью реакции);
- б) в любой момент игроки имеют полную информацию о состоянии игры, т. е. о позиции и всех возможных ходах любого из игроков
- в) порядок ходов игроков определяется скоростью реакции

189. Примеры игр с полной информацией

- а) шашки
- б) шахматы
- в) футбол

г) «крестики-нолики»

*Вставьте пропущенное слово:*

190. ... алгоритм – это алгоритм, содержащий многократное повторение некоторых операторов

191 ... алгоритм – это алгоритм, в котором команды выполняются последовательно друг за другом

192 ... алгоритм – это алгоритм, в котором команды выполняются в зависимости от истинности условия

*Выберите один правильный ответ:*

193. Алгоритм – это:

а) правила выполнения определенных действий

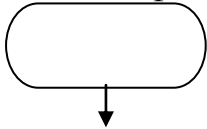
б) ориентированный граф, указывающий порядок исполнения некоторого набора команд

в) понятное и точное предписание исполнителю совершить последовательность действий, направленных на достижение поставленных целей

г) набор команд для компьютера

д) протокол вычислительной сети

194. Эта фигура в блок-схемах алгоритмов используется для обозначения:



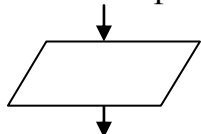
а) начала и конца алгоритма

б) логического условия

в) заголовка алгоритма

г) цикла «до»

195. Эта фигура в блок-схемах алгоритмов используется для обозначения:



а) блок ввода и вывода

б) блок начала алгоритма

в) блок обработки

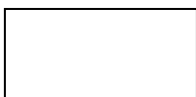
г) логический блок

196. Как изображается на блок-схеме блок обработки информации?

А)



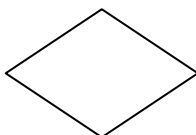
Б)



В)

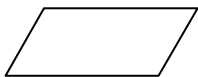


Г)

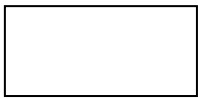


197. . Как изображается на блок-схеме логический блок?

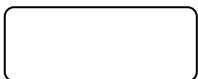
А)



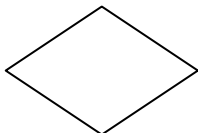
Б)



В)

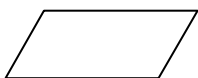


Г)

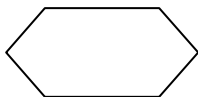


198. Как изображается на блок-схеме блок модификатор?

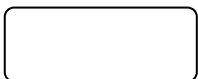
А)



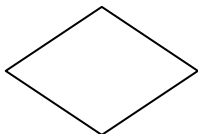
Б)



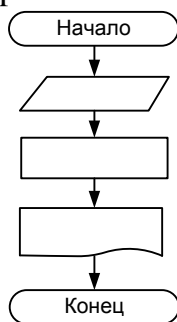
В)



Г)



199. Алгоритмическая конструкция какого типа изображена на блок-схеме:



а) линейная

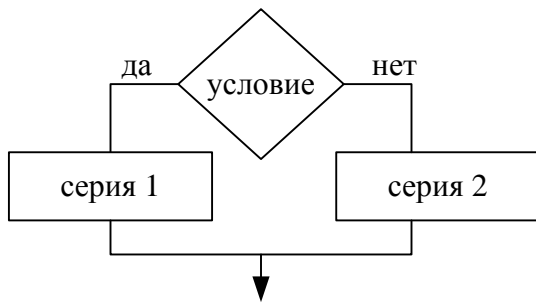
б) циклическая

в) разветвляющаяся

г) вспомогательная

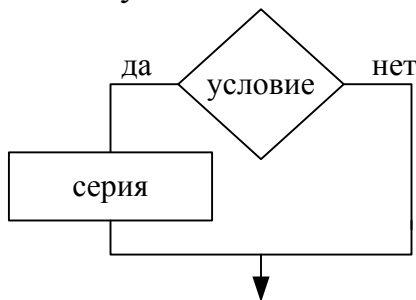
200. Алгоритмическая конструкция какого типа изображена на фрагменте блок-схеме:





- а) линейная
- б) циклическая
- в) разветвляющаяся
- г) вспомогательная

201. Фрагмент блок-схемы представляет собой алгоритм, который содержит команду ветвления:



- а) в полной форме
- б) во вспомогательной форме
- в) в сокращённой форме
- г) в линейной форме

*Выберите один правильный ответ:*

202. Совокупность данных, которые обладают свойствами структурированности и взаимосвязанности, а также независимости от прикладных программ называется:

- а) текстовым редактором
- б) электронной таблицей
- в) базой данных
- г) редактором формул

203. Управляющая программа, предназначенная для хранения, поиска и обработки данных в базе, называется:

- а) операционной системой
- б) операционной оболочкой
- в) системой управления базами данных
- г) прикладной программой

204. Для чего предназначены запросы?

- а) для хранения данных базы
- б) для отбора и обработки данных базы
- в) для ввода данных базы и их просмотра
- г) для вывода обработанных данных базы на принтер

205. Для чего предназначены формы?

- а) для хранения данных базы
- б) для отбора и обработки данных базы
- в) для ввода данных базы и их просмотра
- г) для автоматического выполнения групп команд

206. Без каких объектов не может существовать база данных?

- а) без отчетов
- б) без форм
- в) без таблиц
- г) без запросов

207. Таблицы в базах данных предназначены для:

- а) для хранения данных базы
- б) для отбора и обработки данных базы
- в) для автоматического выполнения группы команд
- г) для выполнения сложных программных действий
- д) для ввода данных базы и их просмотра

208. В представленной на рисунке таблице базы данных количество полей равно:

Фамилия Имя Отчество	Шифр (Ф.И.)	Телефон	Адрес
Арбузов Николай Николаевич	АНН63	42-15-63	г. Йошкар-Ола
Кульчий Григорий Викторович	КГВ75	46-53-75	г. Йошкар-Ола
Крылова Елена Петровна	КЕП87	41-31-87	г. Йошкар-Ола
Киришин Петр Валерьевич	КПВ82	46-67-82	г. Йошкар-Ола
Кривинский Сергей Николаевич	КСН21	42-97-21	г. Йошкар-Ола
Перлов Кирилл Николаевич	ПКН33	58-21-33	г. Йошкар-Ола
Патрикеев Олег Борисович	ПОБ63	34-11-63	г. Йошкар-Ола
Соколова Наталич Петровна	СНП24	32-87-24	г. Йошкар-Ола

- а) 6
- б) 8
- в) 10
- г) 4

209. В представленной на рисунке таблице базы данных количество записей равно:

Фамилия Имя Отчество	Шифр (Ф.И.)	Телефон	Адрес
Арбузов Николай Николаевич	АНН63	42-15-63	г. Йошкар-Ола
Кульчий Григорий Викторович	КГВ75	46-53-75	г. Йошкар-Ола
Крылова Елена Петровна	КЕП87	41-31-87	г. Йошкар-Ола
Киришин Петр Валерьевич	КПВ82	46-67-82	г. Йошкар-Ола
Кривинский Сергей Николаевич	КСН21	42-97-21	г. Йошкар-Ола
Перлов Кирилл Николаевич	ПКН33	58-21-33	г. Йошкар-Ола
Патрикеев Олег Борисович	ПОБ63	34-11-63	г. Йошкар-Ола
Соколова Наталич Петровна	СНП24	32-87-24	г. Йошкар-Ола

- а) 6
- б) 8
- в) 10
- г) 4

210. Столбец таблицы в СУБД называется:

- а) записью
- б) типом данных
- в) ключевым полем
- г) полем

211. Строка таблицы в СУБД называется:

- а) записью
- б) типом данных
- в) ключевым полем
- г) полем

212. Базовыми объектами СУБД являются:

- а) отчёты
- б) запросы
- в) таблицы
- г) формы

213. Отношение, установленное между полями связанных таблиц, при которой одной записи в первой таблице соответствует единственная запись во второй таблице и наоборот, называется:

- а) один к одному
- б) каскадное удаление
- в) один ко многим
- г) многие ко многим

214. Сколько знаков может быть в поле с текстовым типом данных?

- а) 65635
- б) 255
- в) 1024
- г) 512

215. Столбец подстановок в таблице СУБД используется:

- а) для создания нового поля в таблице.
- б) для создания новых таблиц.
- в) для добавления значений полей из других таблиц или фиксированного списка данных.
- г) для ввода или вывода выражений

216. Ключевое поле базы данных - это:

- а) поле типа "Счетчик"
- б) поле, значения которого могут быть типа "Счетчик" или "Числовой"
- в) поле, значения которого уникальны
- г) поле, значения которого логического типа

217. В режиме конструктора таблицы СУБД Access можно:

- а) создавать таблицу, добавляя поля и устанавливая для них значений и свойства
- б) вносить данные.
- в) создавать запросы
- г) формировать отчеты

218. Какой тип связи необходимо установить, если одной записи в таблице А может соответствовать несколько записей в таблице В

- а) «один-к-одному»
- б) «один-ко-многим»
- в) «много-к-одному»
- г) «много-ко-многим»

*Выберите несколько правильных ответов:*

219. Какие типы данных можно выбирать для полей таблицы:

- а) текстовый
- б) счетчик
- в) дата/время
- г) числовой

*Вставьте пропущенное слово:*

220. Электронная ... – это программа, моделирующая на экране двумерную таблицу, состоящую из строк и столбцов

221. В ячейках электронной таблицы установлен ... формат:

27%
29%
21%
23%

- а) числовой
- б) процентный
- в) денежный
- г) экспоненциальный

*Выберите один правильный ответ:*

222. Адрес ячейки в электронной таблице определяется:

- а) номером листа и номером строки
- б) номером листа и именем столбца
- в) названием столбца и номером строки
- г) номерами строк

223. Диапазоном в электронной таблице называется:

- а) совокупность ячеек
- б) совокупность листов
- в) документ
- г) рабочий лист

224. Что является минимальным элементом электронной таблицы?

- а) диапазон ячеек
- б) рабочая книга
- в) ячейка
- г) лист

225. Установите соответствие между диапазонами ячеек и адресами этих диапазонов в электронной таблице:

1)

	B	C	D	E	F
2					
3					
4					
5					
6					
7					

а) С3:Е7

б) С5:F5

в) С7:Е7

г) С3:С11

2)

	B	C	D
2			
3			
4			
5			
6			
7			
8			
9			
10			
11			
12			

	B	C	D	E	F
2					
3					
4					
5					
6					
7					
8					

3)

226. Установите соответствие между указателями мыши и командами, выполняемыми с помощью этих указателей в табличном процессоре:

1) ↓

а) выделение всего столбца

2) →

б) отражение скрытых строк

4			
5			
6			
7			
8			
9			
10			

в) отражение скрытых столбцов

г) выделение всей строки

3)

Вставьте пропущенное слово:

227. Формула в электронных таблицах начинается со знака ...

228. Результатом вычисления в ячейке С3 будет...

	A	B	C
1			
2			
3	1	2	=A3+B3
4			

Выберите один правильный ответ:

229. Результатом вычисления в ячейке С1 будет...

	A	B	C
1	10	=A1/2	=СУММ(A1:B1)
2			

а) 20

б) 10

в) 15

г) 5

230. На рисунке приведен фрагмент электронной таблицы. Значение в ячейке С1 получено с помощью вычисления по некоторой формуле. Какая из формул для ячейки С1 верна?

	A	B	C
1	5	12	5

а) =МАКС(A1:B1)

б) =МАКС(A1:A2)

в) =МИН(A1:A2)

г) =МИН(A1:B1)

231. Функция КОРЕНЬ возвращает ...

а) значение кубического корня

б) экспоненту заданного числа

в) значение квадратного корня

г) модуль (абсолютную величину) числа

232. Установите соответствие между сообщениями об ошибках в окне табличного процессора и их значениями.

1) #####

а) использовано недопустимое значение аргумента

- 2) #ДЕЛО!  
3) #ЗНАЧ!

- б) ширина ячейки не позволяет отобразить число в заданном формате  
в) в формуле делается попытка деления на нуль  
г) в формуле задана ссылка на несуществующую ячейку

*Выберите несколько правильных ответов:*

233. Формула в электронной таблице может содержать:

- а) функции  
б) файлы  
в) знаки арифметических операций  
г) числа  
д) ссылки на ячейки

*Вставьте пропущенное слово:*

234. ... — это способ графического отображения информации, их используют, чтобы визуализировать данные таблицы и показать зависимости между этими данными.

- а) формулы  
б) диаграммы  
в) функции  
г) ячейки

*Выберите один правильный ответ:*

235. На представленном рисунке отсутствует элемент диаграммы:



- а) подписи данных  
б) заголовок диаграммы  
в) область диаграммы  
г) легенда

236. На представленном рисунке диаграмма построена на столбцах электронной таблицы:

	A	B	C	D	E
1		Объемы продаж магазина "Фруктовая фантазия"			
2	№	Наименование товара	Сентябрь	Октябрь	Ноябрь
3	1	Яблоки	12 000р.	13 000р.	14 000р.
4	2	Виноград	5 000р.	6 000р.	7 000р.
5	3	Апельсины	10 000р.	9 000р.	8 000р.
6	4	Груши	15 000р.	12 000р.	10 000р.
7	5	Киви	1 500р.	2 000р.	1 500р.
8	6	Бананы	9 000р.	7 000р.	3 000р.



- А) Наименование товара и Октябрь
- Б) Сентябрь, Октябрь
- В) Наименование товара и Сентябрь
- Г) Наименование товара, Ноябрь

237. Как называется тип диаграммы представленной на рисунке?



- а) круговая
- б) линейчатая
- в) гистограмма
- г) график

Выберите несколько правильных ответов:

238. К основным элементам диаграммы относятся:

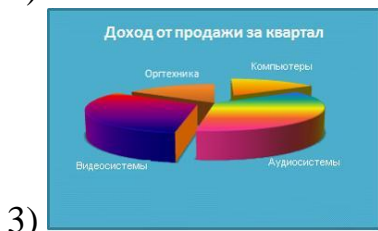
- а) название диаграммы
- б) подписи данных
- в) ряды данных
- г) легенда

239. Установите соответствие между диаграммами табличного процессора и параметрами подписей данных.



1)

- а) имена категорий
- б) линии выноски
- в) значения
- г) доли



240. Установите соответствие между диаграммами табличного процессора и их названиями.



- а) график
- б) линейчатая
- в) гистограмма
- г) пузырьковая

### Тема 3.9. Моделирование в электронных таблицах (на примерах задач из профессиональной области)

*Вставьте пропущенное слово:*

241. ... в электронной таблице — это инструмент, с помощью которого информацию из таблицы организуют в необходимом порядке

- а) диаграмма
- б) сортировка
- в) таблица
- г) формула

*Выберите один правильный ответ:*

242. Фильтрация данных в электронной таблице – это процедура, предназначенная для:

- а) отображения на экране записей таблицы, значения в которых соответствуют условиям, заданным пользователем



б) расположения данных исходной таблицы в наиболее удобном для пользователя виде

в) изменение порядка записей

г) графического представления данных из исходной таблицы

243. Сколько в таблице останется строк с данными после фильтрации со следующим критерием:

Математика > 80

	A	B	C	D	E	F	G
1	<b>Итоги зачисления в колледж</b>						
2	<b>ФИО</b>	<b>Математика</b>	<b>Русский язык</b>	<b>Английский язык</b>	<b>История</b>	<b>Сумма баллов</b>	<b>Сообщение о зачислении</b>
3	Зайцева О.С.	72	71	71	90		
4	Лебедев М.Ю.	54	44	53	63		
5	Максимов И.А.	63	44	62	72		
6	Семенов Д.А.	54	44	53	72		
7	Сергеев А.Н.	54	53	65	72		
8	Скворцова И.М.	81	80	80	90		
9	Смирнов В.А.	90	71	71	81		
10	Тихонов В.Л.	72	63	80	81		
11	Чернов А.П.	70	62	71	90		
12	Яковлев С.В.	90	62	62	80		
13							

а) 2

б) 5

в) 4

г) 3

244. В каком порядке отсортирован столбец ФИО?

	A	B	C	D	E	F	G
1	<b>Итоги зачисления в колледж</b>						
2	<b>ФИО</b>	<b>Математика</b>	<b>Русский язык</b>	<b>Английский язык</b>	<b>История</b>	<b>Сумма баллов</b>	<b>Сообщение о зачислении</b>
3	Зайцева О.С.	72	71	71	90		
4	Лебедев М.Ю.	54	44	53	63		
5	Максимов И.А.	63	44	62	72		
6	Семенов Д.А.	54	44	53	72		
7	Сергеев А.Н.	54	53	65	72		
8	Скворцова И.М.	81	80	80	90		
9	Смирнов В.А.	90	71	71	81		
10	Тихонов В.Л.	72	63	80	81		
11	Чернов А.П.	70	62	71	90		
12	Яковлев С.В.	90	62	62	80		
13							

а) в алфавитном порядке

б) по возрастанию (от меньшего к большему)

в) в порядке, обратном алфавитному

г) от старых к новым

245. Какая фамилия окажется на первом месте после сортировки столбца Русский язык по убыванию

	A	B	C	D	E	F	G
1	<b>Итоги зачисления в колледж</b>						
	<b>ФИО</b>	<b>Математика</b>	<b>Русский язык</b>	<b>Английский язык</b>	<b>История</b>	<b>Сумма баллов</b>	<b>Сообщение о зачислении</b>
2							
3	Зайцева О.С.	72	71	71	90		
4	Лебедев М.Ю.	54	44	53	63		
5	Максимов И.А.	63	44	62	72		
6	Семенов Д.А.	54	44	53	72		
7	Сергеев А.Н.	54	53	65	72		
8	Скворцова И.М.	81	80	80	90		
9	Смирнов В.А.	90	71	71	81		
10	Тихонов В.Л.	72	63	80	81		
11	Чернов А.П.	70	62	71	90		
12	Яковлев С.В.	90	62	62	80		
13							

- а) Чернов
- б) Зайцева
- в) Сергеев
- г) Скворцова

*Выберите несколько правильных ответов:*

246. Текстовые значения после сортировки могут располагаться

- а) в алфавитном порядке
- б) по возрастанию (от меньшего к большему)
- в) в порядке, обратном алфавитному
- г) по убыванию (от большего к меньшему)

247. Числовые значения после сортировки могут располагаться

- а) в алфавитном порядке
- б) по возрастанию (от меньшего к большему)
- в) в порядке, обратном алфавитному
- г) по убыванию (от большего к меньшему)

248. Результатом вычисления в ячейке С4 электронной таблицы будет число:

	A	B	C
1	3	5	=A1*B1
2	2	4	=A2*B2
3	15	10	=A3*B3
4			=СУММ(C1:C3)

249. Результатом вычислений в ячейке D4 текстового процессора будет число:

	A	B	C	D
1	10	3	5	=СУММ(A1:C1)
2	7	11	2	=СУММ(A2:C2)
3	9	8	4	=СУММ(A3:C3)
4				=МИН(D1:D3)

250. В ячейку С17 табличного процессора ввели формулу и скопировали с помощью функции автозаполнения ее в ячейки С18 и С19.

Результатом вычислений в ячейке С20 будет число:

	A	B	C
17	15	5	=МИН(A17:B17)
18	4	8	
19	9	7	
20			=C17*C18*C19